

HOTĂRÂRE

privind preluarea în administrarea Direcției Generale de Asistență Socială și Protecția Copilului Mehedinți aflată în subordinea Consiliului Județean Mehedinți, a Centrului Rezidențial pentru Persoane Vârstnice „Sf. Nicolae” situat în Municipiul Drobeta Turnu Severin, aparținând domeniului public al Municipiului Drobeta Turnu Severin

Având în vedere Expunerea de motive a Președintelui Consiliului Județean Mehedinți înregistrată sub nr. 3681/2019; Raportul comun al Direcției Urbanism și Amenajarea Teritoriului și al Compartimentului Juridic, înregistrat sub nr. 3680/2019;

Luând în considerare:

- Hotărârea Consiliului Local al Municipiului Drobeta Turnu Severin nr.50 din 28.02.2019;
- Avizul Instituției Prefectului Județului Mehedinți înregistrat sub nr.2422/18.03.2019;
- Legea nr. 213/1998 privind bunurile proprietate publică ;
- Prevederile art. 867- 870 din Noul Cod Civil;

Văzând și avizele date în acest sens de comisiile de specialitate;

În temeiul prevederilor art. 91 alin.1 lit. f) și ale art. 97 alin. (1) din Legea nr. 215/2001 privind administrația publică locală, republicată, cu modificările și completările ulterioare;

CONSILIUL JUDEȚEAN MEHEDINȚI

HOTĂRĂȘTE:

Art. 1 Se aprobă preluarea în administrarea Direcției Generale de Asistență Socială și Protecția Copilului Mehedinți aflată în subordinea Consiliului Județean Mehedinți, a Centrului Rezidențial pentru Persoane Vârstnice „Sf. Nicolae” situat în Municipiul Drobeta Turnu Severin, aparținând domeniului public al Municipiului Drobeta Turnu Severin, cu nr. Cadastral 64888 și 64889.

Art. 2 Personalul care își desfășoară activitatea în cadrul Centrului Rezidențial pentru Persoane Vârstnice „Sf. Nicolae” situat în Municipiul Drobeta Turnu Severin, cât și beneficiarii instituționalizați, vor fi preluați în baza unui protocol de către Direcția Generală de Asistență Socială și Protecția Copilului Mehedinți .

Art. 3 Predarea - primirea imobilului se efectuează în temeiul legii , pe bază de protocol încheiat între Consiliul Local al Municipiului Drobeta Turnu Severin prin Direcția de Asistență Socială Drobeta Turnu Severin și Consiliul Județean Mehedinți prin Direcția Generală de Asistență Socială și Protecția Copilului Mehedinți, după aprobarea bugetului pentru anul 2019 .

Art. 4 Se împuternicește Președintele Consiliului Județean Mehedinți - domnul av. Aladin Gigi Georgescu, să semneze, în numele Consiliul Județean Mehedinți, protocolul de predare-primire a imobilului .

Art. 5 Prin grija Serviciului Administrație Publică Locală, Relația cu Consiliul Județean, Petiții, prezenta hotărâre se va comunica celor interesați, precum și instituției Prefectului - județului Mehedinți.

Adoptată astăzi, _____ 2019, în Municipiul Drobeta Turnu Severin

PREȘEDINTE,
av. Aladin Gigi Georgescu

AVIZEAZĂ,
SECRETARUL JUDEȚULUI,
jr. Ștefan Ladislau Mednyanszky

EXPUNERE DE MOTIVE

privind preluarea în administrarea Direcției Generale de Asistență Socială și Protecția Copilului Mehedinți aflată în subordinea Consiliului Județean Mehedinți, a Centrului Rezidențial pentru Persoane Vârstnice „Sf. Nicolae” situate în Municipiul Drobeta Turnu Severin, aparținând domeniului public al Municipiului Drobeta Turnu Severin

Având în vedere :

- Raportul comun al Direcției Urbanism și Amenajarea Teritoriului și al Compartimentului Juridic, înregistrat sub nr. 3680/21.03.2019;
- Hotărârea Consiliului Local al Municipiului Drobeta Turnu Severin nr.50 din 28.02.2019 privind darea în administrarea Direcției Generale de Asistență Socială și Protecția Copilului Mehedinți din structura Consiliului Județean Mehedinți, a Centrului Rezidențial pentru Persoane Vârstnice „Sf. Nicolae” din Municipiul Drobeta Turnu Severin, aparținând domeniului public al Municipiului Drobeta Turnu Severin;

Centrul Rezidențial pentru Persoane Vârstnice „Sf. Nicolae” situate în Municipiul Drobeta Turnu Severin, aparținând domeniului public al Municipiului Drobeta Turnu Severin și urmează să funcționeze ca centru fără personalitate juridică, în structura D.G.A.S.P.C.Mehedinți, respectând prevederile Legii nr.292/2011 a asistenței sociale, situate atec cu prevederile H.G. nr 867/2015 pentru aprobarea Nomenclatorului serviciilor sociale, precum și a regulamentelor-cadru de organizare și funcționare a serviciilor sociale.

Propun spre analiză, dezbateră și aprobare preluarea în administrarea Direcției Generale de Asistență Socială și Protecția Copilului Mehedinți aflată în subordinea Consiliului Județean Mehedinți, a Centrului Rezidențial pentru Persoane Vârstnice „Sf. Nicolae” situate în Municipiul Drobeta Turnu Severin, aparținând domeniului public al Municipiului Drobeta Turnu Severin, cu nr. Cadastral 64888 și 64889.

Președinte,

av. Aladin Gigi Georgescu



RAPORT

privind preluarea în administrarea Direcției Generale de Asistență Socială și Protecția Copilului Mehedinți aflată în subordinea Consiliului Județean Mehedinți, a Centrului Rezidențial pentru Persoane Vârstnice „Sf. Nicolae” situat în Municipiul Drobeta Turnu Severin, aparținând domeniului public al Municipiului Drobeta Turnu Severin

Având în vedere Hotărârea Consiliului Local al Municipiului Drobeta Turnu Severin nr.50 din 28.02.2019 privind darea în administrarea Direcției Generale de Asistență Socială și Protecția Copilului Mehedinți din structura Consiliului Județean Mehedinți, a Centrului Rezidențial pentru Persoane Vârstnice „Sf. Nicolae” din Municipiul Drobeta Turnu Severin, aparținând domeniului public al Municipiului Drobeta Turnu Severin;


Centrul Rezidențial pentru Persoane Vârstnice „Sf. Nicolae” situat în Municipiul Drobeta Turnu Severin, aparținând domeniului public al Municipiului Drobeta Turnu Severin, cu nr. Cadastral 64888 și 64889, deține o capacitate de 46 locuri, iar în prezent gradul de ocupare al centrului este de 30%, întrucât instituționalizate sunt un număr de 15 persoane vârstnice.

Această unitate urmează să funcționeze ca centru fără personalitate juridică, în structura D.G.A.S.P.C.Mehedinți, respectând prevederile Legii nr.292/2011 a asistenței sociale, coroborate cu prevederile H.G. nr 867/2015 pentru aprobarea Nomenclatorului serviciilor sociale, precum și a regulamentelor-cadru de organizare și funcționare a serviciilor sociale.

Având în vedere cele prezentate propunem preluarea în administrarea Direcției Generale de Asistență Socială și Protecția Copilului Mehedinți aflată în subordinea Consiliului Județean Mehedinți, a Centrului Rezidențial pentru Persoane Vârstnice „Sf. Nicolae” situat în Municipiul Drobeta Turnu Severin, aparținând domeniului public al Municipiului Drobeta Turnu Severin, cu nr. Cadastral 64888 și 64889.

Direcția Urbanism și Amenajarea Teritoriului - p.Arhitect Șef, ing. Albu Liliana Doinița 

Compartimentul Administrarea Patrimoniului Public și Privat – insp. Bălulescu Camelia 

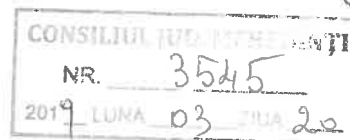
Compartiment Juridic – jr. Roșoga Clara 



UNITATEA ADMINISTRATIV TERITORIALA
MUNICIPIUL DROBETA TURNU SEVERIN

Strada Maresal Averescu nr. 2 Drobeta Turnu Severin
Telefon: 0252.31.43.79 Fax: 0252.31.63.17

E-mail: primaria@primariadrobeta.ro



*Secretar Jud
D.G.A.S.P.C
20.3.2019*

Nr. *8314* /20.03.2019

Către,

CONSILIUL JUDEȚEAN MEHEDINȚI

În atenția Direcției Generale de Asistență Socială și Protecția Copilului
Mehedinți

Vă înaintăm **Hotărârea Consiliului Local** al municipiului Drobeta Turnu Severin nr.50/28.02.2019 privind darea în administrarea Direcției Generale de Asistență Socială și Protecția Copilului Mehedinți din structura Consiliului Județean Mehedinți a Centrului Rezidențial pentru persoane vârstnice „Sf. Nicolae” din municipiul Drobeta Turnu Severin, însoțită de Avizul Instituției Prefectului-Județul Mehedinți.

SECRETAR,

Mircea Pașat



Secularizat CC 4

ROMÂNIA



MINISTERUL AFACERILOR INTERNE
INSTITUȚIA PREFECTULUI – JUDEȚUL
MEHEDINȚI


romania2019.eu

PRIMĂRIA MUNICIPIULUI
DROBETA TR. SEVERIN
INREGISTRAT NR. 2422
2019 LUNA 03 ZIUA 18

NR. 2422/18.03.2019

CĂTRE,

PRIMĂRIA MUNICIPIULUI DR.TR.SEVERIN
JUDEȚUL MEHEDINȚI

Urmare adresei Dvs. înregistrată la nr. de mai sus, vă facem cunoscut faptul că Hotărârea nr. 50/28.02.2019 privind darea în administrarea Direcției Generale de Asistență Socială și Protecția Copilului Mehedinți din structura Consiliului Județean Mehedinți a Centrului Rezidențial pentru persoane vârstnice, „Sf. Nicolae”, din municipiul Dr.Tr.Severin, aparținând domeniului public al municipiului Dr.Tr.Severin, adoptată de Consiliul local al municipiului Dr.Tr.Severin în data de 28.02.2019, nu a fost atacată, până la această dată, la instanța de contencios administrativ de Prefectul județului Mehedinți, în baza prerogativelor conferite de art. 123, alin (5) din Constituția României și art.19, alin (1) din Legea privind Prefectul și Instituția prefectului nr. 340/2004, republicată și ale art.6, pct.2, lit.b din HG 460/2006 privind aplicarea unor prevederi ale Legii nr. 340/2004.

PREFECT,
Nicolae DRĂGHIEA

ed. Drăghiea



Județul Mehedinți
Consiliul Local al Municipiului Drobeta Turnu Severin
Str. Mareșal Averescu, nr. 2
Tel: +40 (252) 31.43.79
Fax: +40 (252) 31.63.17
E-mail: primaria@primariadrobeta.ro
Web: www.primariadrobeta.ro

HOTĂRÂRE NR. 50

privind darea în administrarea Direcției Generale de Asistență Socială și Protecția Copilului Mehedinți din structura Consiliului Județean Mehedinți a Centrului Rezidențial pentru persoane vârstnice „Sf. Nicolae” din municipiul Drobeta Turnu Severin, aparținând domeniului public al municipiului Drobeta Turnu Severin

Consiliul Local al Municipiului Drobeta Turnu Severin, județul Mehedinți;

Având în vedere :

- adresa Consiliului Județean Mehedinți

- referatul nr. 126/21.02.2019, întocmit de Direcția de Asistență Socială Drobeta Turnu Severin prin care se propune darea în administrarea Consiliului Județean Mehedinți a Centrului Rezidențial pentru persoane vârstnice „Sf. Nicolae” din municipiul Drobeta Turnu Severin, aparținând domeniului public al municipiului Drobeta Turnu Severin;

- referatul nr. 125/21.02.2019, întocmit de Direcția Patrimoniu prin care se propune darea în administrarea Consiliului Județean Mehedinți a Centrului Rezidențial pentru persoane vârstnice „Sf. Nicolae” din municipiul Drobeta Turnu Severin, aparținând domeniului public al municipiului Drobeta Turnu Severin;

Ținând cont de avizele comisiilor de specialitate ale Consiliului Local al municipiului Drobeta Turnu Severin;

Văzând și prevederile Legii nr. 213/1998 privind proprietatea publică și regimul juridic al acesteia și ale art. 867-870 Codul civil;

În temeiul dispozițiilor art. 36 alin. 2, lit. c, art. 45 alin. 1, 3 și 6, art. 49 și art. 123 alin. 1 din Legea nr. 215/2001 privind administrația publică locală, republicată, cu modificările și completările ulterioare,

HOTĂRĂȘTE :

Art. 1. – Se aprobă darea în administrarea Direcției Generale de Asistență Socială și Protecția Copilului Mehedinți din structura Consiliului Județean Mehedinți a Centrului Rezidențial pentru persoane vârstnice „Sf. Nicolae” din municipiul Drobeta Turnu Severin, aparținând domeniului public al municipiului Drobeta Turnu Severin, cu nr. cadastral 64888 și 64889.

Art. 2. – Se aprobă trecerea și funcționarea Centrului Rezidențial pentru persoane vârstnice „Sf. Nicolae” din municipiul Drobeta Turnu Severin din subordinea Direcției de Asistență Socială subordonată Consiliului Local al municipiului Drobeta Turnu Severin, în structura Direcției Generale de Asistență Socială și Protecția Copilului Mehedinți din cadrul Consiliului Județean Mehedinți.

Art. 3. – Direcția de Asistență Socială Drobeta Turnu Severin cât și Direcția Generală de Asistență Socială și Protecția Copilului Mehedinți își vor modifica și completa corespunzător numărul de posturi, organigrama și statul de funcții de natură contractuală, în vederea realizării preluării Centrului Rezidențial pentru persoane vârstnice „Sf. Nicolae” din municipiul Drobeta Turnu Severin, în structura sa.

Art. 4. – Personalul care își desfășoară activitatea în cadrul Centrului Rezidențial pentru persoane vârstnice „Sf. Nicolae” din municipiul Drobeta Turnu Severin, cât și beneficiarii instituționalizați, vor fi preluați în baza unui protocol, de către Direcția Generală de Asistență Socială și Protecția Copilului Mehedinți din cadrul Consiliului Județean Mehedinți.

Art. 5. – Predarea-primirea imobilului se face în condițiile legii, pe bază de protocol încheiat între Consiliul Local al municipiului Drobeta Turnu Severin prin Direcția de Asistență Socială Drobeta Turnu Severin și Consiliul Județean Mehedinți prin Direcția Generală de Asistență Socială și Protecția Copilului Mehedinți.

Art. 6. – Se împuternicește primarul municipiului Drobeta Turnu Severin să semneze protocolul de predare-primire a imobilului în numele Consiliul Local al municipiului Drobeta Turnu Severin.

Art. 7. – Prevederile prezentei hotărâri vor fi duse la îndeplinire de către Direcția de Asistență Socială Drobeta Turnu Severin și Direcția Patrimoniu.

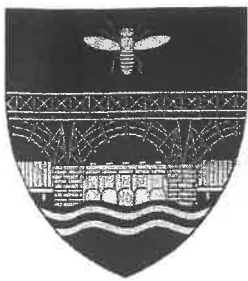
Art. 8. – Prezenta hotărâre se transmite Instituției Prefectului – Județul Mehedinți, Primarului municipiului Drobeta Turnu Severin și se comunică Direcției de Asistență Socială Drobeta Turnu Severin, Direcției Patrimoniu, Consiliului Județean Mehedinți și Direcției Generală de Asistență Socială și Protecția Copilului Mehedinți.

Adoptată azi 28.02.2019, în municipiul Drobeta Turnu Severin, județul Mehedinți.

**PREȘEDINTE DE ȘEDINȚĂ
NĂSTĂSIE DRAGOS**



**CONTRASEMNEAZĂ,
SECRETAR,
MIRELA ONUȚA PĂSAT**

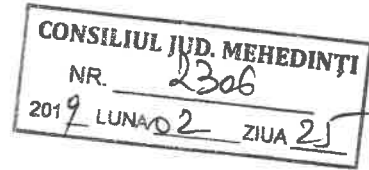


**CONSILIUL JUDEȚEAN MEHEDINȚI
DIRECTIA GENERALA DE ASISTENTA SOCIALA SI
PROTECTIA COPILULUI**

Drobeta Turnu Severin, Str. Traian, nr. 89, cod 220132, jud. Mehedinți
Tel: 0252/324460; 0252/319266; Fax: 0252/328658; e-mail : directie@dgaspcmh.ro
www.dgaspcmh.ro

Nr. 8245 data 20.02.2019

Cod operator nr. 5953



Al Secretar Jud
25.2.2019

Către,

Consiliul Județean Mehedinți

Urmare a adresei dumneavoastră nr. 2159/21.02.2019, înregistrată la Direcția Generală de Asistență Socială și Protecția Copilului Mehedinți cu nr. 8245/21.02.2019, prin care solicitați un punct de vedere cu privire la oportunitatea predării în administrare a Centrului Rezidențial pentru Persoane Vârstnice „ Sfântul Nicolae „, din cadrul Direcției de Asistență Socială - Consiliul Local al Municipiului Drobeta Turnu Severin, vă comunicăm următoarele:

Direcția Generală de Asistență Socială și Protecția Copilului Mehedinți este de acord cu preluarea în administrare a centrului rezidențial mai sus menționat, urmând ca această unitate să funcționeze ca centru fără personalitate juridică în structura instituției noastre, respectând prevederile Legii nr. 292/2011 a asistenței sociale, coroborate cu prevederile H.G. nr. 867/2015 pentru aprobarea Nomenclatorului serviciilor sociale, precum și a regulamentelor-cadru de organizare și funcționare a serviciilor sociale.

Întrucât la acest moment instituția noastră nu a prevăzut în bugetul alocat pentru anul în curs sumele necesare funcționării acestui centru, finanțarea cheltuielilor necesare pentru buna desfășurare a activității se va asigura din bugetul local al județului Mehedinți.

Cu deosebită considerație,

DIRECTOR EXECUTIV,

Ec. Valentin Coșnic



Biroul Juridic și Contencios,

Jr. Grigoriță Cornelia

Jr. Cojocaru Elena Nicoleta

JUDEȚUL MEHEDINȚI
CONSILIUL LOCAL AL MUNICIPIULUI DROBETA TURNU SEVERIN
DIRECȚIA DE ASISTENȚĂ SOCIALĂ
Str. Romană nr.1, tel. 0252/329577, fax 0352/401029
E-mail: dasdts@dasdts.ro, Web: dasdts.ro

Nr. 2207 / 20.02.2019

CONSILIUL LOCAL
DROBETA TR. SEVERIN
INREGISTRAT NR. 104
2019 LUNA 02 ZIUA 20

Către,

Consiliul Local al municipiului Drobeta Turnu Severin

În cadrul Direcției de Asistență Socială funcționează Centrul Rezidențial pentru persoane vârstnice „Sfântul Nicolae” care are statut de serviciu social cu cazare și este acreditat să furnizeze servicii sociale conform Licenței de funcționare Seria LF, nr. 0000047 acordată prin decizia nr. 3695/02.10.2017 pentru o perioadă de 5 ani.

Capacitatea serviciului social este de 46 de locuri din care 39 de locuri cu plată și 7 locuri sociale, conform H.C.L. nr. 22/2010. Facem precizarea că centrul nu a fost ocupat la capacitate maximă pe perioada de funcționare.

În prezent gradul de ocupare al centrului este de 30% întrucât instituționalizate sunt 15 persoane vârstnice. Menționăm că nu au existat solicitări din partea vârstnicilor sau a reprezentanților familiei acestora pentru a beneficia de serviciile sociale oferite de centrul sus-menționat, pe parcursul anului 2018 și până în momentul de față.

Având în vedere aspectele prezentate, propunem Consiliului Local al Municipiului Drobeta Turnu Severin analizarea oportunității pentru predarea în administrare a Centrul Rezidențial pentru persoane vârstnice „Sfântul Nicolae” către D.G.A.S.P.C. Mehedinți, întrucât din colaborarea dintre instituții, este cunoscut faptul că există un număr de cereri în așteptare pentru centrele din județul Mehedinți, aspect potrivit căruia locurile disponibile din centrul sus-menționat sunt necesare pentru a fi ocupate în cel mai scurt timp.

DIRECTOR EXECUTIV,

Monica-Felicia Moț

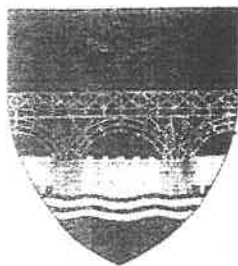


COMPARTIMENT JURIDIC,

Diana Antoaneta Enea

ȘEF BIROU,

Cristina Daniela Bobia



CONSILIUL JUDEȚEAN MEHEDINȚI
Calea Traian nr. 89, Drobeta Turnu Severin, Mehedinți, România
Tel: +40 372521113, 521114, 521102
Fax: +40 372521112
e-mail: cjmehedinti@cjmehedinti.ro

IM PARTIT UN ER
MSTN 26.02.2019

Nr. 2306 din 26.02.2019

CĂTRE,

CONSILIUL LOCAL AL MUNICIPIULUI DROBETA TURNU SEVERIN

Alăturat, vă transmitem adresa Direcției Generale de Asistență Socială și Protecția Copilului Mehedinți cu nr. 8245/25.02.2019, înregistrată la Consiliul Județean Mehedinți sub nr. 2306/25.02.2019, prin care ni se transmite punctul de vedere cu privire la Centrul Rezidențial pentru Persoane Vârstnice „Sfântul Nicolae,,.

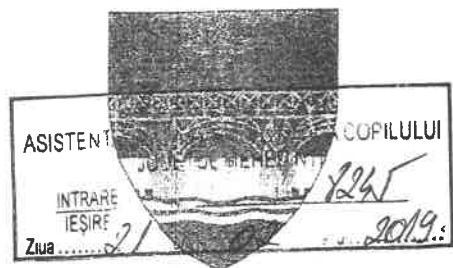
PREȘEDINTE,

Av. Aladin Georgeșcu



SECRETARUL JUDEȚULUI,

Jr. Ștefan Ladislau Mednyanszky



CONSILIUL JUDEȚEAN MEHEDINȚI
Calea Traian nr. 89, Drobeta Turnu Severin, Mehedinți, România
Tel: +40 372521113, 521114, 521102
Fax: +40 372521112
e-mail: cjmehedinti@cjmehedinti.ro

Nr.2159 din 21.02.2019

**CĂTRE,
DIRECȚIA GENERALĂ DE ASISTENȚĂ SOCIALĂ ȘI PROTECȚIA
COPILULUI MEHEDINȚI**

Având în vedere adresa Consiliului Local al Municipiului Drobeta Turnu Severin nr. 113/21.02.2019, înregistrată la Consiliul Județean Mehedinți cu nr. 2159/21.02.2019, prin care ni se aduce la cunoștință adresa nr. 104/20.02.2019 a Direcției de Asistență Socială referitoare la propunerea privind oportunitatea predării în administrare a Centrului Rezidențial pentru Persoane Vârstnice „Sfântul Nicolae”, către Direcția Generală de Asistență Socială și Protecția Copilului Mehedinți, vă rugăm a analiza cele prezentate și a ne comunica un punct de vedere cu privire la această propunere.

Vă mulțumim.

PREȘEDINTE,
Av. Aladin Georgescu

SECRETARUL JUDEȚULUI,
Jr. Ștefan Ladislau Mednyanszky



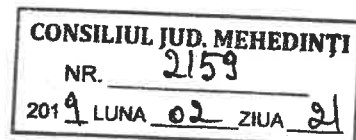


UNITATEA ADMINISTRATIV
TERITORIALA
MUNICIPIUL DROBETA TURNU
SEVERIN
Strada Maresal Averescu nr. 2 Drobeta Turnu
Severin
Telefon: 0252.31.43.79 Fax: 0252.31.63.17
E-mail: primaria@primariadrobeta.ro



CONSILIUL LOCAL AL
MUNICIPIULUI DROBETA TURNU SEVERIN

NR. 113.....DIN 21.02.2019



CĂTRE
CONSILIUL JUDEȚEAN MEHEDINȚI,

Vă înaintăm alăturat adresa cu nr. 104/20.02.2019, a Direcției de Asistență Socială, referitoare la situația Centrului Rezidențial pentru persoane vârstnice ” Sfântul Nicolae”, cu statut de serviciu social cu cazare, și să rugăm să analizați cele prezentate și să ne transmiteți un punct de vedere cu privire la predarea în administrare a Centrului Rezidențial pentru persoane vârstnice ”Sfântul Nicolae” către D.G.A.S.P.C. Mehedinți.

PRIMAR
SCRECIU MARIUS



SECRETAR
PĂSAT MIRELA



Oficiul de Cadastru și Publicitate Imobiliară MEHEDINTI
Biroul de Cadastru și Publicitate Imobiliară Drobeta-Turnu Severin

EXTRAS DE CARTE FUNCİARĂ PENTRU INFORMARE

Carte Funciară Nr. 64888 Drobeta-Turnu Severin

Nr. cerere	6088
Ziua	26
Luna	02
Anul	2019



Cod verificare
100067387827

A. Partea I. Descrierea imobilului

TEREN Intravilan

Adresa: Loc. Gura Vaii, Jud. Mehedinti, ZONA BTT

Nr. Crt	Nr. cadastral Nr. topografic	Suprafața* (mp)	Observații / Referințe
A1	64888	998	Teren imprejmuit;

Construcții

Crt	Nr cadastral Nr.	Adresa	Observații / Referințe
A1.1	64888-C1	Loc. Gura Vaii, Jud. Mehedinti, ZONA BTT	Nr. niveluri:3; S. construita la sol:371 mp; CAMIN DE BATRANI P+2

B. Partea II. Proprietari și acte

Înscrieri privitoare la dreptul de proprietate și alte drepturi reale	Referințe
6088 / 26/02/2019	
Act Notarial nr. 391, din 25/02/2019 emis de Serban Cosmin Alexandru;	
B1	Se infiinteaza cartea funciara 64888 a imobilului cu numarul cadastral 64888/Drobeta-Turnu Severin, rezultat din dezmembrarea imobilului cu numarul cadastral 62599 inscris in cartea funciara 62599;
B2	Act Administrativ nr. 3211, din 24/10/2005 emis de SC BIROUL DE TURISM PENTRU TINERET SA, PRIMARIA MUN. DR. TR. SEVERIN (act administrativ nr. 3057846/25-10-2005 emis de SC BIROUL DE TURISM PENTRU TINERET SA; act administrativ nr. 13538/07.07.2016 emis de primaria mun. Dr. Tr. Severin, HCL nr.115/2005 emisa de Consiliul Local al mun. Dr. Tr. Severin);
	Intabulare, drept de PROPRIETATE cu titlul domeniu public, dobandit prin Conventie, cota actuala 1/1
	1) MUNICIPIU DROBETA TURNU SEVERIN , CIF:4426581
	OBSERVATII: pozitie transcrisa din CF 62599/Drobeta-Turnu Severin, inscrisa prin incheierea nr. 19771 din 29/06/2016;

C. Partea III. SARCINI .

Inscrieri privind dezmembrămintele dreptului de proprietate, drepturi reale de garanție și sarcini	Referințe
NU SUNT	



CAMIN - constructie

Carte Funciară Nr. 64888 Comuna/Oraș/Municipiu: Drobeta-Turnu Severin

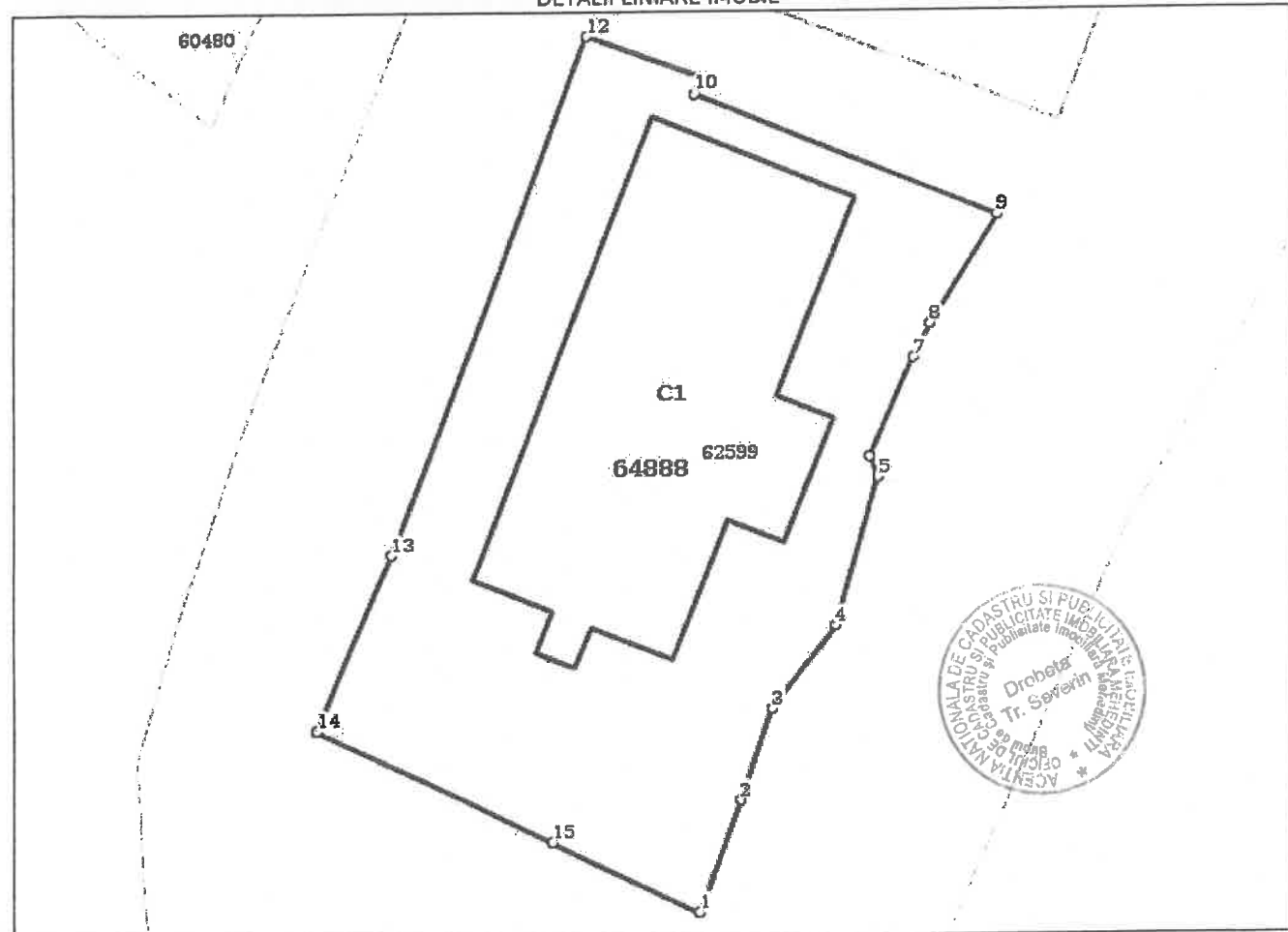
Anexa Nr. 1 La Partea I

Teren

Nr cadastral	Suprafața (mp)*	Observații / Referințe
64888	998	

* Suprafața este determinată în planul de proiecție Stereo 70.

DETALII LINIARE IMOBIL



Date referitoare la teren

Nr Crt	Categorie folosință	Intra vilan	Suprafața (mp)	Tarla	Parcelă	Nr. topo	Observații / Referințe
1	curți constructii	DA	998	-	-	-	ZONA BTT

Date referitoare la construcții

Crt	Număr	Destinație construcție	Supraf. (mp)	Situație juridică	Observații / Referințe
A1.1	64888-C1	construcții administrative și social culturale	371	Cu acte	S. construita la sol:371 mp; CAMIN DE BATRANI P+2

Lungime Segmente

1) Valorile lungimilor segmentelor sunt obținute din proiecție în plan.

Punct început	Punct sfârșit	Lungime segment (** (m)
1	2	6.644
2	3	5.467
3	4	5.797

Punct început	Punct sfârșit	Lungime segment (m)
4	5	8.738
5	6	1.257
6	7	5.997
7	8	2.057
8	9	7.225
9	10	18.204
10	11	1.0
11	12	6.786
12	13	30.971
13	14	10.647
14	15	14.565
15	1	9.169

** Lungimile segmentelor sunt determinate în planul de proiecție Stereo 70 și sunt rotunjite la 1 milimetru.
 *** Distanța dintre puncte este formată din segmente cumulate ce sunt mai mici decât valoarea 1 milimetru.

Certific că prezentul extras corespunde cu pozițiile în vigoare din cartea funciară originală, păstrată de acest birou.
 Prezentul extras de carte funciară este valabil la autentificarea de către notarul public a actelor juridice prin care se sting drepturile reale precum și pentru dezbateră succesiunilor, iar informațiile prezentate sunt susceptibile de orice modificare, în condițiile legii.
 S-a achitat tariful de 900 RON, -Ordin de plata cont OCPI nr.539/26-02-2019 în suma de 900, pentru serviciul de publicitate imobiliară cu codul nr. 222.

Data soluționării,
 28-02-2019
 Data eliberării,
 01-03-2019

Asistent Registrator
 IONELA LOREDANA DRACEA
 ASISTENT REGISTRATOR
 (parafa și semnătura)

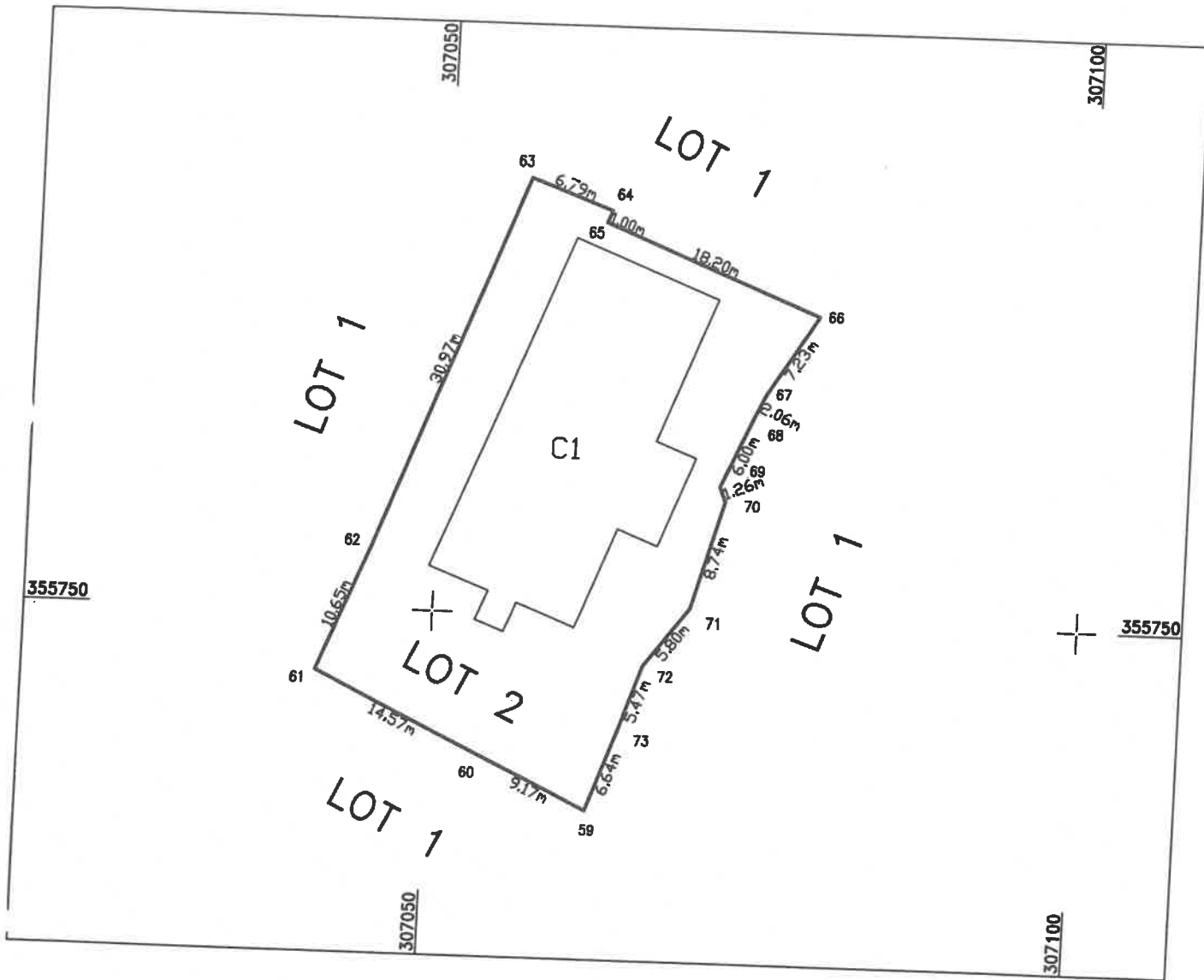
Referent,
 (parafa și semnătura)



PLAN DE AMPLASAMENT SI DELIMITARE A IMOBILULUI

Scara 1 : 1000

Nr. cadastral	Suprafata masurata	Adresa imobilului
67888	998 mp	Mun. Drobeta Turnu Severin, Loc. Gura Vaii, Zona BTI, Jud. Mehedinti.
Carte Funciara Nr.		UAT DROBETA TURNU SEVERIN - INTRAVILAN



A. Date referitoare la teren

Nr. parcelă	Categorie de folosință	Suprafata (mp)	Mențiuni
1	CC	998	Imobil imprejmuit cu gard de sarma Accesul se face pe LOT 1
Total		998	

B. Date referitoare la construcții

Cod	Destinația	Suprafata construita la sol (mp)	Mențiuni
C1	CAS	371	Sdesfasurat=1113mp -P+2CAMIN DE BATRANI
Total		371	

Suprafata totala masurata a imobilului=998 mp

Suprafata din act= 10903mp

Executant: S.C. TERRA MENSURIS S.R.L. ZARE
 Confirm executarea măsurătorii terenului, corectitudinea
 întocmirii documentației cadastrale și corespondența
 acesteia cu planurile cadastrale în teren
 Semnatura și ștampila
 Data 20.06.2017
 Categoria B

Inspector
 Confirm introducerea imobilului în baza de date integrată și
 atribuirea numărului cadastral
 Semnatura și parafa
 CONSILIUL CADASTRU



17



Oficiul de Cadastru și Publicitate Imobiliară MEHEDINTI
Biroul de Cadastru și Publicitate Imobiliară Drobeta-Turnu Severin

**EXTRAS DE CARTE FUNCİARĂ
PENTRU INFORMARE**

Carte Funciară Nr. 64889 Drobeta-Turnu Severin

Nr. cerere	6088
Ziua	26
Luna	02
Anul	2019



100067387827

A. Partea I. Descrierea imobilului

TEREN Intravilan

Adresa: Loc. Gura Vaii, Jud. Mehedinti, ZONA BTT

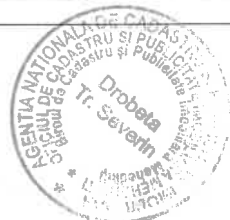
Nr. Crt	Nr. cadastral Nr. topografic	Suprafața* (mp)	Observații / Referințe
A1	64889	98	Teren imprejmuit;

B. Partea II. Proprietari și acte

Înscrieri privitoare la dreptul de proprietate și alte drepturi reale	Referințe
6088 / 26/02/2019	
Act Notarial nr. 391, din 25/02/2019 emis de Serban Cosmin Alexandru;	
B1	Se infinteaza cartea funciara 64889 a imobilului cu numarul cadastral 64889/Drobeta-Turnu Severin, rezultat din dezmembrarea imobilului cu numarul cadastral 62599 inscris in cartea funciara 62599;
	A1
Act Administrativ nr. 3211, din 24/10/2005 emis de SC BIROUL DE TURISM PENTRU TINERET SA, PRIMARIA MUN. DR. TR. SEVERIN (act administrativ nr. 3057846/25-10-2005 emis de SC BIROUL DE TURISM PENTRU TINERET SA; act administrativ nr.13538/07.07.2016 emis de primaria mun. Dr. Tr. Severin, HCL nr.115/2005 emisa de Consiliul Local al mun. Dr. Tr. Severin);	
B2	Intabulare, drept de PROPRIETATEcu titlul domeniu public, dobandit prin Conventie, cota actuala 1/1
	A1
1) MUNICIPIU DROBETA TURNU SEVERIN , CIF:4426581	
OBSERVATII: pozitie transcrisa din CF 62599/Drobeta-Turnu Severin, inscrisa prin incheierea nr. 19771 din 29/06/2016;	

C. Partea III. SARCINI .

Inscrieri privind dezmembrămintele dreptului de proprietate, drepturi reale de garanție și sarcini	Referințe
NU SUNT	



TEREN+ ANEXA LEMNE

Carte Funciară Nr. 64889 Comuna/Oraș/Municipiu: Drobeta-Turnu Severin

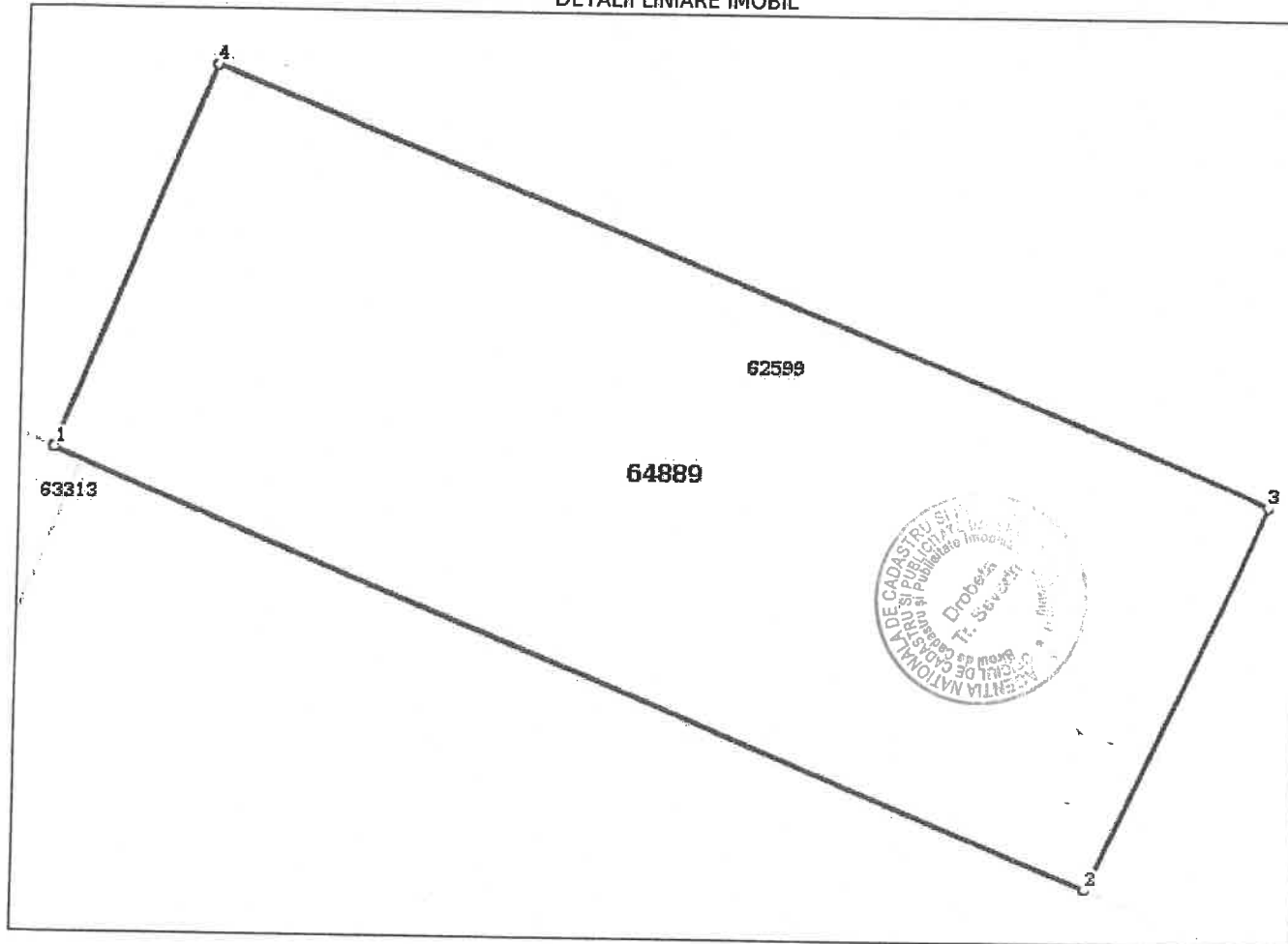
Anexa Nr. 1 La Partea I

Teren

Nr cadastral	Suprafața (mp)*	Observații / Referințe
64889	98	

* Suprafața este determinată în planul de proiecție Stereo 70.

DETALII LINIARE IMOBIL



Date referitoare la teren

Nr Crt	Categorie folosință	Intra vilan	Suprafața (mp)	Tarla	Parcelă	Nr. topo	Observații / Referințe
1	curți constructii	DA	98	-	-	-	ZONA BTT

Lungime Segmente

1) Valorile lungimilor segmentelor sunt obținute din proiecție în plan.

Punct început	Punct sfârșit	Lungime segment (m)
1	2	16.15
2	3	6.123
3	4	16.459
4	1	5.956

** Lungimile segmentelor sunt determinate în planul de proiecție Stereo 70 și sunt rotunjite la 1 milimetru.
 *** Distanța dintre puncte este formată din segmente cumulate ce sunt mai mici decât valoarea 1 milimetru.

Certific că prezentul extras corespunde cu pozițiile în vigoare din cartea funciară originală, păstrată de acest birou.

Prezentul extras de carte funciară este valabil la autentificarea de către notarul public a actelor juridice prin care se sting drepturile reale precum și pentru dezbaterea succesiunilor, iar informațiile prezentate sunt susceptibile de orice modificare, în condițiile legii.

S-a achitat tariful de 900 RON, -Ordin de plata cont OCPI nr.539/26-02-2019 în suma de 900, pentru serviciul de publicitate imobiliară cu codul nr. 222.

Data soluționării,
28-02-2019

Data eliberării,

01-03-2019

Asistent Registrator,
IONELA LOREDANA DRACEA

(parafa și semnătura)
ASISTENT REGISTRATOR

Referent,

(parafa și semnătura)

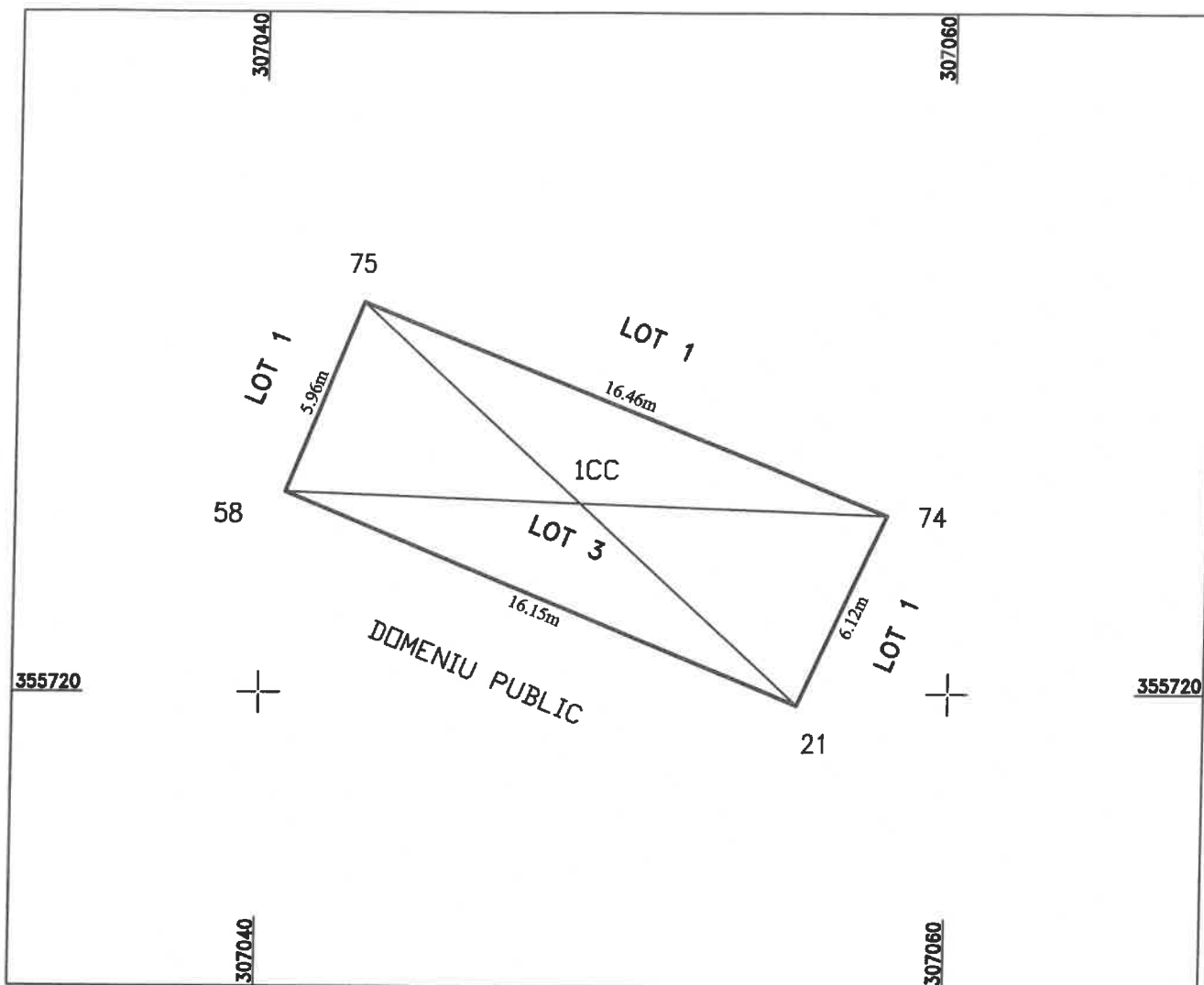


REFERENT

PLAN DE AMPLASAMENT SI DELIMITARE A IMOBILULUI

Scara 1 : 200

Nr. cadastral <i>64889</i>	Suprafața măsurată 98 mp	Adresa imobilului Mun. Drobeta Turnu Severin, Loc. Gura Văii, Zona BTT, Jud. Mehedinti.
Carte Funciara Nr.	UAT	DROBETA TURNU SEVERIN - INTRAVILAN



A. Date referitoare la teren

Nr. parcelă	Categorie de folosință	Suprafața (mp)	Mențiuni
1	CC	98	Imobil imprejmuit. Accesul de façe pe LOT 1
Total		98	

B. Date referitoare la construcții

Cod	Destinația	Suprafața construită la sol (mp)	Mențiuni
Total			

Suprafața totală măsurată a imobilului=98mp
Suprafata din act= 10903mp

Executant **SARTERRA MENSURIS S.R.L.**
Confirm executarea lucrărilor la teren, corectitudinea întocmirii documentației cadastrale și corespondența acesteia cu realitatea din teren.
Semnătura și ștampila
Data: 20.12.2019
Categorie B

Inspector
Confirm introducerea imobilului în baza de date integrată și atribuirea numărului cadastral
Semnătura și parafa
CONSILIER CADASTRU



21.12.2019

INL DCDC

NC 64887

HCL 30/2013
NC 60480
Zona BTT
GURA VAIL

NC 64888
DULIS
NC 64888

